

**Wohnanlage mit Kinderkrippe in Paris**

**Housing Development with Childcare Centre in Paris**

Architekten:

nunc architectes

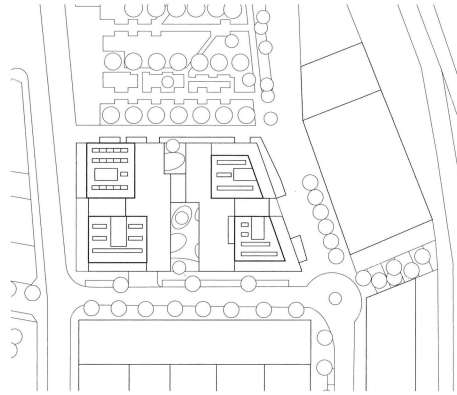
Mitarbeiter:

Jakub Jakubik (Projektleiter), Emilie Faivre, Adrienne Fabre, Guillaume Zilio, Pierre Beout, Julie Bourdin, Vincent Rey-Millet, Anne-Emanuelle Metivier, Melanie Passot, Julien Perrot, Marion Piot, Pauline Scherrer

Tragwerksplaner:

Mizrahi, Garches

weitere Projektbeteiligte S. 954



Lageplan Maßstab 1:2500

Site plan scale 1:2500



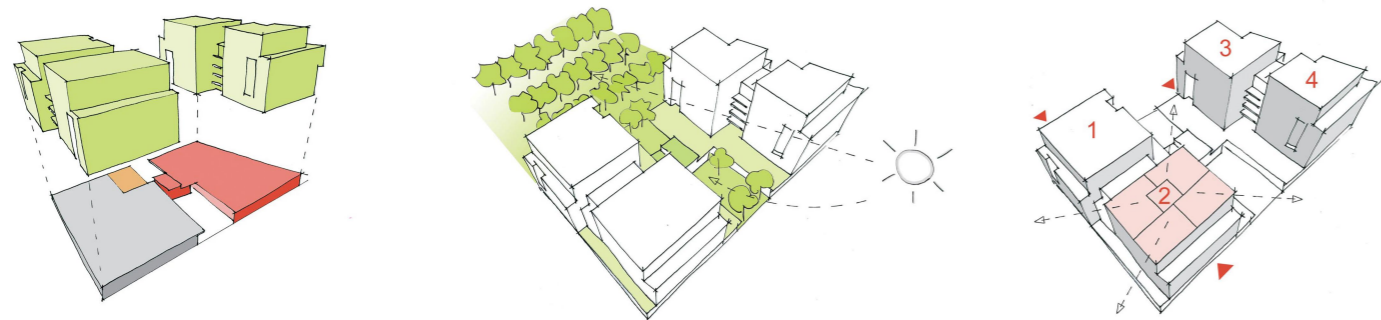
Entlang der Gleise des Nordbahnhofs wandelt sich die für Paris typische Blockrandbebauung langsam in Vorstadtflair mit größeren Gewerbe- und Wohneinheiten. Die neue Bebauung mit einem Sockel aus Gewerbe, Vereinsheim und Kinderkrippe umfasst nahezu einen gesamten Block. Die darauf stehenden Wohngebäude gliedern sich in zwei Baukörper, die den Blockrand im Westen zur Geschäftsstraße und im Osten zu den Gleisen definieren. Sie passen sich in ihren Proportionen und Abmessungen der umgebenden Bebauung an und formen miteinander ein Vis-à-vis. Durch unterschiedliches Fassadenmaterial wird der Kontrast zwischen Blockinnen- und Außenseite unter-

strichen: Hellgraues Aluminium bekleidet die städtischen Fassaden, thermisch modifiziertes Fichtenholz die Hof- und eingerückten Fassaden. Durch eine weitere Untergliederung der beiden Volumina gelang es, die meisten Wohnungen von zwei Himmelsrichtungen zu belichten. Entsprechend vielfältig sind die Ausblicke ins Grüne und in den Stadtraum. Um die insgesamt vier Erschließungskerne sind unterschiedlich große 1–4-Zimmer-Wohnungen angeordnet, die meisten davon haben eine Loggia als privaten Außenraum. Das Erdgeschoss unterteilt sich in zwei Bereiche: Die Gewerbeeinheiten mit genossenschaftlichem Supermarkt und Restaurant

werden im Westen von der Geschäftsstraße erschlossen, die Krippe durch einen zurückversetzten Eingang im Osten. Büros und Nebenräume der Krippe orientieren sich zum Straßenraum, die Gruppenräume zu zwei aus dem Sockel herausgeschnittenen Patios. Diese dienen als Außenbereich für die Kinder. Sie sind räumlich durch einen Bewegungsraum getrennt, der als erweiterter Garten genutzt werden und die beiden Höfe miteinander verbinden kann. Um ein gutes Miteinander zwischen Krippe und Wohnungen zu schaffen, wurden die Fassaden der Gruppenräume zurückversetzt. Der entstandene überdachte Vorbereich dient als Puffer zum Hof. AK







Anzahl Wohnungen: 107  
 Wohnungsgrößen: 20–88 m<sup>2</sup>  
 weitere Nutzungen: Kinderkrippe für 66 Kinder,  
 2 Gewerbeeinheiten, Vereinsheim  
 Bauherr: Paris Habitat OPH  
 Sozialwohnungen vermietet von Paris Habitat  
 Gebäudekosten (ohne Grundstück): 17,8 Mio. €

No. of dwellings: 107  
 Size of dwellings: 20–88 m<sup>2</sup>  
 Other uses: childcare centre for 66 children,  
 2 commercial units, clubhouse  
 Client: Paris Habitat OPH  
 Social housing rented from Paris Habitat  
 Construction costs (excluding site): €17.8 million



Next to the tracks of Paris North station, this former peripheral block development is slowly acquiring a suburban flair with larger commercial and housing units. The plinth of the new complex, with trade elements, a clubhouse and a childcare centre, occupies the area of almost an entire street block. The housing structures on top are articulated into two main volumes that define a shopping street to the west and which flank the railway lines to the east, reflecting the proportions of the surrounding developments. The use of different facade materials brings out the contrast between the inner and outer faces of the blocks. The urban facades are clad with aluminium, while the courtyard and recessed faces are finished with thermally treated softwood. Further articulation of the volumes allowed most of the dwellings to be daylighted from two sides, and they enjoy manifold views of the planted areas and the urban environment. Laid out about the four access cores are 1–4-room dwellings of various sizes, most of which have a loggia as a private external zone. The ground-floor area is divided into two realms. To the west are the commercial units with a cooperative supermarket and restaurant with access from the service road. The childcare centre is reached via the set-back entrance to the east. Offices and ancillary spaces for the crèche are oriented to the road, while the group rooms face on to two patios cut out of the plinth. To create a good link between the crèche and the dwellings, the facades of the group spaces were set back, the covered access area serving as a buffer zone to the courtyard.

Schnitt • Grundrisse  
 EG, OG  
 Maßstab 1:750

Section • Upper floor,  
 Ground floor  
 scale 1:750

- |                    |                        |
|--------------------|------------------------|
| 1 Supermarkt       | 1 Supermarket          |
| 2 Restaurant       | 2 Restaurant           |
| 3 Eingang Krippe   | 3 Entrance to crèche   |
| 4 Gruppenraum      | 4 Crèche group room    |
| 5 Bewegungsraum    | 5 Space for movement   |
| 6 Außenraum Krippe | 6 Crèche outdoor space |
| 7 Vereinslokal     | 7 Clubhouse            |
| 8 Zugang Wohnungen | 8 Access to dwellings  |
| 9 Loggia           | 9 Loggia               |
| 10 Küche           | 10 Kitchen             |
| 11 Schlafzimmer    | 11 Bedroom             |
| 12 Wohnzimmer      | 12 Living room         |

