

SEQUENCES BOIS

n°106

Enveloppes

JUILLET 2015 - 11€



9 771258 889006



▲ Les quatre plots de logements et le socle du rez-de-chaussée (accueillant une crèche, un local associatif et le premier supermarché coopératif de Paris) reconstituent le front urbain de l'îlot.

DES FAÇADES BOIS POUR UN CONTEXTE DENSE PARIS

L'intégration de cette opération au programme mixte dans un tissu urbain dense résulte d'une astucieuse répartition des masses. Le choix de l'ossature bois se révèle cohérente avec le parti pris architectural de la compacité et de la sobriété.

Située au Nord de Paris, la rue des Poissonniers a entamé depuis quelques années une reconversion urbaine. Après l'implantation d'une pépinière d'entreprises et d'un pôle de santé, c'est une opération mixte conduite par les architectes de l'agence Nunc qui participe à redynamiser le quartier. Le projet investit l'entièreté de sa parcelle pour former des masses compactes parfaitement calibrées pour leur contexte. La répartition du programme est optimisée à travers quatre plots de logements bâtis sur un socle de commerces et organisés autour d'un espace extérieur, la cour de la crèche. Attentive à la ville qui l'entoure, l'opération l'est aussi en son cœur : l'important débord de toiture du patio végétalisé instaure une mise à distance permettant d'éviter toute protection rapportée. La volumétrie garantie des doubles

orientations et un temps d'ensoleillement maximum tout en offrant des percées visuelles sur les voies de chemin de fer ou la butte Montmartre.

Militant de longue date pour le développement de la filière sèche, les architectes considèrent comme une avancée la mise en œuvre des 4 714 m² de panneaux de façades à ossature bois au sein du tissu dense de la capitale. Parmi les arguments présentés à la maîtrise d'ouvrage en 2009 : les délais de chantier raccourcis par la préfabrication, les performances de l'isolation thermique et l'optimisation des surfaces. Les calculs du bureau d'étude ont en effet révélé qu'à épaisseur d'isolant égale, les parois en bois offraient 15 m² de surface supplémentaire par niveau par rapport à des façades en béton. Utilisé en structure, ce dernier intègre des planchers chauffants et apporte l'inertie nécessaire pour atteindre les objectifs fixés par le Plan Climat de Paris. Développé par l'agence lors d'un projet précédent, un habile procédé de double ossature participe à respecter ces nombreuses contraintes énergétiques tout en s'adaptant aux différents positionnements des ouvertures. Fixé en atelier à un premier complexe destiné à s'encastrent dans les cadres béton, un second ensemble vient recouvrir les nez de dalles afin d'éviter tout pont thermique. Les 4 cm de jeu prévus pour ménager



▲ Des loggias génèrent des failles dans les façades.



▲ Bavettes et volets coulissants sont placés au nu extérieur.

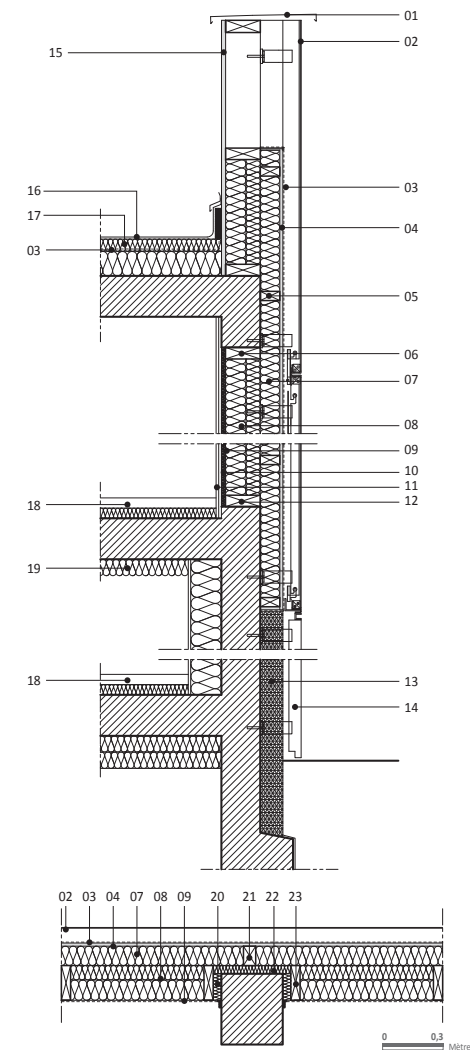


▲ La cour de la crèche s'insère au milieu des quatre plots.

l'écart de tolérance entre les deux matériaux ont ensuite été comblés manuellement par une isolation intérieure en laine de verre.

La précision apportée au traitement de l'enveloppe se retrouve dans le dessin épuré de la façade. L'organisation des pièces de vie en périphérie des plots a conduit les architectes à jouer sur la répétition et la multiplication d'un même module d'ouverture, révélant depuis la rue l'échelle domestique du bâtiment. Les différents étages sont élégamment soulignés par les bavettes de recouvrement, qui, comme les volets coulissants et les grilles d'entrées d'air, sont placées au nu extérieur. Cette sobriété d'écriture dans le détail des percements, sans élément saillant, permet ainsi d'éviter au bardage les signes de vieillissement habituels. Rigoureusement calepiné, ce dernier alterne, en fonction des façades et de leur orientation, entre larges planches de peuplier modifié thermiquement et panneaux composites en aluminium. Selon le revêtement, l'ensemble tableau-châssis-menuiseries prend des teintes différentes pour un effet contrasté, révélant un choix maîtrisé des matériaux et une volonté d'établir une continuité avec l'hétérogénéité du bâti environnant. ■

Maîtrise d'ouvrage : Paris Habitat / Maîtrise d'œuvre : Nunc architectes (75) / BET TCE et économiste : sas Mizrahi (92) / Entreprise bois : CMB Construction Millet Bois (79) / Livraison : 2015 / Surface SHON : 7 338 m² (logements) + 1 007 m² (crèche) + 1 712 m² (commerces) / Volume de bois utile : 58 m³ (bardage) + 134 m³ (ossature) + 56 m³ (panneaux OSB) + 20 m³ (linteaux) / Lieu : Paris (75) / Photographies : L. Boegly.



DÉTAILS SUR LA DOUBLE OSSATURE

- | | |
|--|--|
| 01 - Couvertine aluminium laqué | 13 - Isolant rigide |
| 02 - Bardage panneaux composites aluminium | 14 - Bardage béton fibré |
| 03 - Pare-pluie | 15 - OSB ép. 18 mm + étanchéité |
| 04 - OSB ép. 15 mm | 16 - Panneau isolant thermique en mousse de polyuréthane rigide 120 mm |
| 05 - Lisse filante 45 x 95 mm | 17 - Etanchéité bicouche élastomère |
| 06 - Lisse haute 45 x 170 mm | 18 - Plancher chauffant |
| 07 - Laine de verre | 19 - Isolant sous dalle béton |
| 08 - Ouate de cellulose + laine de verre | 20 - Laine de roche compressée à refus |
| 09 - Pare-vapeur | 21 - Montant séparatif pont phonique 45 x 95 mm |
| 10 - Isolation complémentaire | 22 - Laine de verre compressée |
| 11 - BA 13 | 23 - Montant 45 x 170 mm |
| 12 - Lisse basse 45 x 170 mm | |